

BILAN D'ACTIVITES 2024 & ORIENTATIONS 2025



***RETZ'ACTIVITES, acteur de l'animation à la vie sociale
Communauté de Communes du Sud Estuaire***

« ESPACES D'ECHANGES, DE LIEN SOCIAL ET DE DYNAMIQUE LOCALE »

Maison des Associations – 31 avenue Jules Verne - 44250 Saint-Brevin les-Pins Tél ; 02 44 06 10 42
retzactivites@orange.fr - www.retzactivites.net

Table des matières

I-	PRESENTATION DE RET'ACTIVITES	3
A.	Rappel de l'objet social et du projet associatif de Retz'activités	3
B.	Une action de dynamisation.....	3
II.	FONCTIONNEMENT DE L'ASSOCIATION	4
III.	UN PORTEUR DE PROJET : L'ASSOCIATION RETZ'ACTIVITES	5
A.	Les moyens humains.....	5
B.	Les moyens matériels	5
IV.	LES ADHERENTS.....	7
V.	METHODE DE L'INTERVENTION	9
A.	Un fonctionnement participatif.....	9
B.	Une attention particulière pour les personnes au RSA.....	10
VI.	DES ACTIONS TRANSVERSALES	12
A.	Les actions 2024	12
B.	Lever les freins à la participation.....	13
VII.	DES ESPACES D'ÉCHANGES DE LIEN SOCIAL ET DE DYNAMIQUE LOCALE	15
A.	Les jardins partagés	15
B.	Les ateliers cuisine.....	16
C.	Les loisirs créatifs	17
D.	L'atelier bois.....	18
E.	Sorties culturelles et les spectacles	19
F.	Bien-être et vie pratique.....	20
G.	Communication informatique	21
H.	Les ateliers en direction des familles	22
VIII.	LES PARTENAIRES	23
A.	Nos partenaires financiers.....	23
B.	Logistique-matériel.....	23
C.	La participation de Retz'activités aux réseaux du territoire.....	24
D.	Nos partenaires actions/projets	24

I-PRESENTATION DE RET'ACTIVITES

A.Rappel de l'objet social et du projet associatif de Retz'activités

Créée en 2003, Retz 'activités propose des espaces de convivialité aux personnes à la recherche de lien social, d'échanges, d'entraide et de solidarité.

Tout est mis en œuvre pour permettre aux habitants de la Communauté de Communes du Sud Estuaire de participer et de s'impliquer au sein de l'association à leur mesure et dans le temps.

Ses actions sont basées sur des échanges de savoir-faire autour de la cuisine, du jardin, des loisirs créatifs, du bois, de la communication/informatique, d'un espace famille, de la santé, du bien-être, de la vie pratique et d'autres, dans l'objectif de :

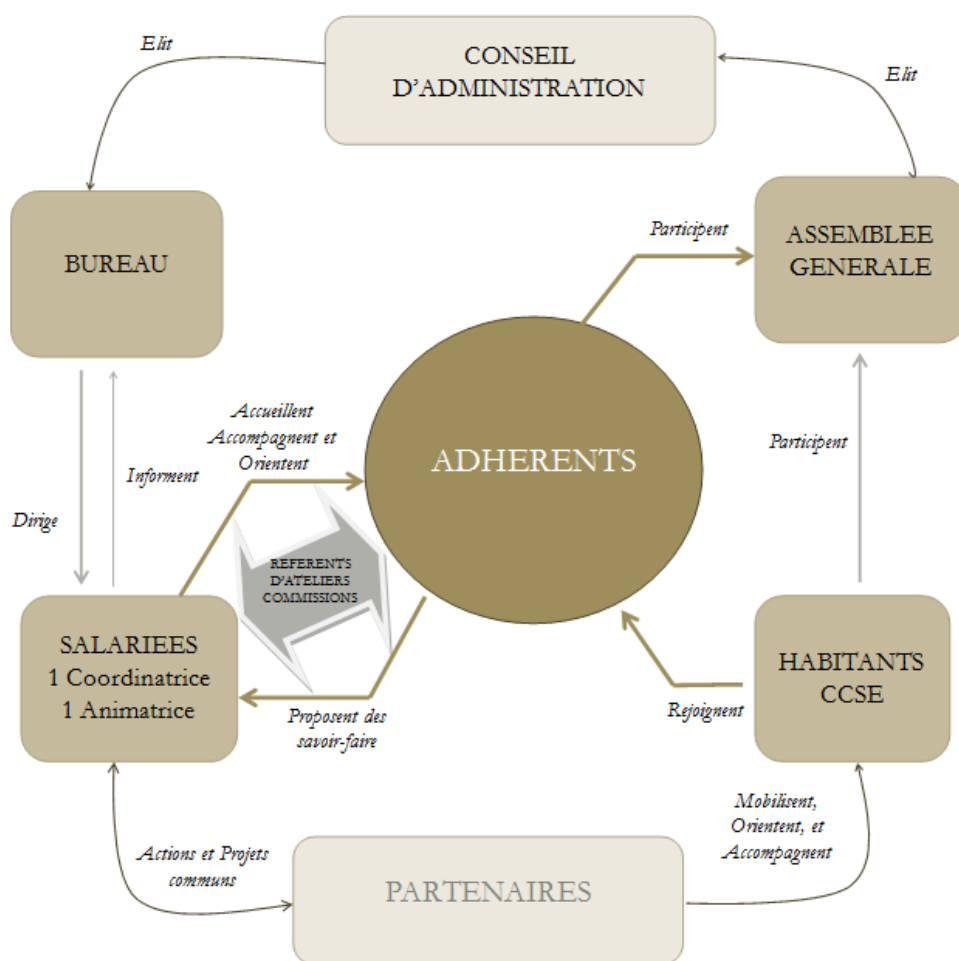
- Favoriser le lien social et la convivialité.
- Permettre aux participants de sortir de l'isolement.
- Améliorer la gestion de la vie quotidienne.
- Favoriser la mixité sociale, culturelle et intergénérationnelle.
- S'engager dans des projets favorisant l'ouverture au tissu social local et l'implication associative.

B.Une action de dynamisation

L'action de l'association est prioritairement dirigée vers les personnes bénéficiaires des minimas sociaux. Elle vise à permettre en particulier aux adhérents allocataires du RSA d'accéder à une vie sociale, d'améliorer la gestion de leur vie quotidienne, de développer leur autonomie et de s'engager sur des projets visant leur réinsertion dans le tissu social local.

Afin d'éviter la stigmatisation des personnes bénéficiaires des minimas sociaux et de favoriser la mixité sociale, l'association se donne pour objectif, en lien avec les partenaires sociaux, de mobiliser tous les publics c'est-à-dire toute personne faisant face à des difficultés sociales, financières, de santé, d'isolement afin que ces espaces de lien social et d'échanges leur permettent de rebondir dans leur parcours personnel et socioprofessionnel. De façon plus générale, elle donne la possibilité d'être acteur d'un projet local visant le lien social et l'enrichissement de chacun par l'échange avec les autres.

II. FONCTIONNEMENT DE L'ASSOCIATION



Le Bureau :

Président : M Bernard PEZET
Vice-Président : M Bernard DOUAUD
Secrétaire : Mme Catherine FONTAINE
Secrétaire adjointe : Mme Patricia DUNOYER
Trésorière : Mme Isabelle PELTIER
Trésorière adjointe : Mme Béatrice SARRAZIN

Membres :
Mme Colette VALLEE
M Jean-Paul LE CALLONNEC
M Georges DUBOIS
M Claude GARDON
Mme Annie PEZET

Le Conseil d'Administration

Membres participants :
Les membres du bureau (ci-dessus).
Jean Pascal GERBET
Laure GIRARD
Stanislas ROUGEVIN BAVILLE
Jocelyne SOURGET
Joëlle MICHEL
Yolande VITARD
Joelle GODON
Soizick COADER
Envel BOUR
Christiane BOULERIE
Marie JEFFREDO

Membres de droits :

Représentants la Communauté de Communes Sud Estuaire :

Mme Noëlle MELLERIN, 2ème vice-présidente de la CCSE, 4ème adjointe Mairie + vice-présidente de la Commission "Personnel" et Commission « Commerce - Artisanat - Développement Economique"

Mme Claudine PEYSSY, Adjointe aux affaires sociales, habitat, santé. (Déléguée communautaire)

Membres associés :

Centre Socioculturel Intercommunal Mireille Moyon : M Stanislas ROUGEVIN BAVILLE

Epicerie Solidaire Brévine : Mme Reine D'ANGELI

III. UN PORTEUR DE PROJET : L'ASSOCIATION RETZ'ACTIVITES

A.Les moyens humains

L'association s'appuie sur les savoir-faire des adhérents pour animer les ateliers. Chaque atelier est encadré par un 1 ou 2 référents qui veillent à la convivialité dans le groupe et organise les échanges de savoir-faire.

Deux salariées :

-Animatrice Coordinatrice CDI 35h/semaine DE CESF

-Animatrice Sociale CDI 35 h/semaine DEJEPS

Stagiaires : cette année, Retz'activités a accueilli 3 stagiaires (deux élèves de 3^{ème} découverte des métiers, une élève de seconde et une élève de terminale).

B.Les moyens matériels

La municipalité de Saint Brévin nous met à disposition :

- Une cuisine aménagée
- Un bureau
- Une salle d'activités tous les lundis + ponctuellement
- Deux terrains d'environ 1000 m2 et 2800 m2 destinés à la production de légumes
- Un local « garage » qui sert de lieu de stockage
- Un local pour l'atelier bois au 45 route de Pornic. Celui-ci a été rendu le 12/11, nous sommes en recherche d'un nouveau local.

Le Centre socioculturel intercommunal Mireille Moyon de Paimboeuf :

- Une cuisine aménagée le jeudi matin
- Une salle d'activités le mardi après-midi

La Maison Pour Tous de Saint Père en Retz :

- Une cuisine avec une salle attenante pour les ateliers cuisine le jeudi matin.

La municipalité de Frossay :

- La cuisine de la salle polyvalente pour les ateliers cuisine du jeudi matin.

Les véhicules :

L'association ne dispose pas de véhicule. Les salariés utilisent leur véhicule personnel et le covoiturage inter-adhérents fonctionne ponctuellement. L'association a la possibilité de solliciter le CSC, la CCSE et la Mairie de St Brévin pour la mise à disposition de minibus.

Informatique :

- 1 ordinateur fixe + 3 ordinateurs portables pour le bureau. Pour l'atelier informatique, 2 ordinateurs portables + 3 ordinateurs fixes + 1 tablette.
- Accès internet financé par la mairie de Saint Brévin.
- 2 téléphones mobiles + 1 fixe.
- 3 imprimantes.
- 1 vidéoprojecteur.

Matériel :

Matériel nécessaire lié aux activités : peinture, décoration, bricolage, couture, électroménager, outils de jardinage, petit matériel de menuiserie.

IV. LES ADHERENTS

PARTICIPANTS	2022	2023	2024
Nbre de personnes dans l'année	175	212	191
Nbre de personnes sorties dans l'année	37	20	18
Nbre de personnes entrées dans l'année	24	37	40

	2023	2024
FEMMES	140	142
HOMMES	49	49

PARTICIPANTS	TOTAL	RSA	AAH Invalidité Maladie	Pôle emploi, ASS	Au foyer/congé parental	Retraité	Actif	Étudiant Mission Locale
2022	175	8	33	8	5	104	8	1
2023	212	7	35	6	5	143	15	1
2024	191	9	41	4	3	118	14	2

COMMUNE DE RÉSIDENCE	2022	2023	2024	RSA	AAH Invalidité Maladie	Pôle emploi, ASS	Au foyer	Retraité	Salarié
Total	175	212	191	9	41	4	3	118	14
SAINT BREVIN	112	151	143	6	31	1	3	93	9
PAIMBOEUF	18	22	17	3	3	1		7	2
CORSEPT	4	12	3					3	
SAINT VIAUD	1	3	3					3	
FROSSAY	3	3	6					3	2
SAINT PERE EN RETZ	4	5	9		3	1		5	
AUTRES COMMUNES	12	16	10		4	1		4	1

REPARTITION AGE 2024	TOTAL	RSA	AAH-INVALID	POLEMPLOI-ASS	AU_FOYER	RETRAITE	ACTIF	SS_RESSOURCE
Jusqu'à 25 ans	1		1					
26-39 ans	8	1	5	1			1	
40-59 ans	40	5	20	2	1	3	8	1
60-69 ans	70	3	13	1	2	45	5	1
70-79 ans	62		2			60		
+ de 80 ans	10					10		

NOMBRE DE PERSONNES AYANT PARTICIPE REGULIEREMENT AUX DIFFERENTS ATELIERS PROPOSES DANS L'ANNEE

ATELIERS	TOTAL	RSA	AAH-INVALID	POLEMPLOI-ASS	AU_FOYER	RETRAITE	ACTIF	SS_RESSOURCE
CUISINE - ST_BREVIN	33	1	13			18	1	
CUISINE - PAIMBOEUF	3	1				2		
CUISINE - ST_PERE	3		1			2		
CUISINE - FROSSAY	7		1			5	1	
LOISIRS_CREA - ST_BREVIN	18		6	1		10		1
LOISIRS_CREA - PAIMBOEUF	10	2	2	1		5		
BOIS -	13		5			6	2	
JARDIN -	19		7		1	10	1	
COMMUNICATION -	7		2	1		4		
INFORMATIQUE -	7		3	1		3		
SORTIES -	83	4	13		1	59	6	
BIEN_ETRE - DANSE EN LIGNE	26		1			24	1	
BIEN_ETRE - SOPHROLOGIE	1					1		
COUTURE	11		3			7	1	

Ateliers Bien-être	Nbre d'ateliers	Total	RSA	AAH, Invalidité Maladie	Pôle, Emploi, ASS	Au foyer, congé parental	Retraité	Salarié
Reiki	60	44	3		1	2	31	7
Relation d'aide	27	10	2		1		5	2
Bol Kanju	33	25		1	1	2	18	3
Beauté	16	37		5	4	6	11	11
Nei Gong	20	68	6	3	1		55	3
Danse en ligne	Depuis septembre, malgré l'absence du bénévole qui propose la danse en ligne, deux groupes de danse ont poursuivi l'activité entre eux, l'un a arrêté en octobre et l'autre continue.							

Attention : De nombreuses actions/projets mis en place par Retz 'activités touchent un large public qui n'est pas toujours adhérent. Le nombre d'adhérents ne reflète donc pas totalement le nombre de personnes qui participent/bénéficient des activités de l'association.

Exemple : De nombreuses familles qui viennent à « l'espace famille » ne sont pas adhérentes. Les participants qui viennent aux ateliers qu'une ou deux fois...

V. METHODE DE L'INTERVENTION

A. Un fonctionnement participatif

Un projet associatif prend son sens dans le partage d'objectifs communs et dans l'investissement de ses membres. Mais bien souvent les personnes ne voient pas concrètement ce qu'elles peuvent apporter ou elles n'osent pas, ne se sentent pas à la hauteur... alors que si elles sont informées, sollicitées, associées, si l'on met en avant ce qu'elles peuvent apporter au projet en lien avec leurs attentes et leurs ressources, elles peuvent s'impliquer, enrichir le projet et s'enrichir elles-mêmes.

OBJECTIFS :

- Donner l'opportunité aux personnes d'être « bénévoles »,
- Mettre en avant les savoir-faire et les compétences des personnes,
- Enrichir la palette des activités en s'appuyant sur des personnes ressources,
- Prendre des initiatives, des responsabilités,
- Prendre confiance en soi, se sentir utile, s'enrichir des autres,
- Impliquer les personnes dans l'organisation et l'animation des ateliers et plus globalement dans le projet associatif,
- Participer à la vie associative locale,
- Faciliter la participation des adhérents : aide à la mobilité et recherche de modes de garde,
- Former des adhérents à l'accueil et à l'animation.

ACTIONS :

- ✓ Mise en place de commissions participatives et thématiques avec des personnes référentes du projet et l'implication de personnes ressources

- ✓ Repérage des attentes des participants et recherche des savoir-faire des participants et des ressources locales
- ✓ Mise en place d'actions et de projets : Organisation, déroulement, règlement, planification des activités, recherche de partenaires, d'intervenants...
- ✓ Communication auprès des partenaires : mails, affiches, presse, portes ouvertes ...
- ✓ Bilan et nouvelles orientations
- ✓ Proposition de formations aux salariés et bénévoles : en 2024, Poursuite des rencontres ASU en lien avec la CCSE et le Conseil Départemental, participation aux matinées de la CCSE dans le cadre de la CTG (31/01 Territoire vieillissant ! Dynamique grandissante ! et 28/11 Violences conjugales : comprendre et connaître pour mieux accueillir). Dans le cadre du renouvellement EVS : Formation des membres du CA de Retz'activités à « Pouvoir d'agir, une dynamique à développer pendant l'élaboration du projet social ». 1 session de formation "Les gestes qui sauvent" proposée par l'Épicerie Solidaire Brévoine - 2 bénévoles y ont participé. 5/12 Formation des 2 salariées « Prévention et promotion de la santé des personnes de 60 ans et plus ». 9 et 10/12 Formation des 2 salariées, de 2 référentes cuisine et d'1 personne de l'Épicerie qui sera le référent « Eco cuisine » à « Accompagner les publics précaires à une alimentation durable – comprendre et s'outiller ».

OUTILS :

- Réunion hebdomadaire du Bureau avec les 2 salariés
- 2 à 3 réunions des référents des ateliers /an animés par 1 salarié.
- Réunions régulières avec les participants et référent de chaque atelier
- Proposition de projet de dynamisation du groupe et découverte de nouveaux savoir-faire.
- Réflexion commune sur la programmation des ateliers,
- Personnes ressources/référent : Utilisation des savoir-faire de chacun (adhérents et/ou personnes extérieures),
- Représentation des participants dans les groupes de travail partenariaux.

B. Une attention particulière pour les personnes au RSA

Actuellement pour faciliter l'adhésion des personnes allocataires du RSA, nous proposons une adhésion de 5€/année. Pour les adhésions aux activités payantes : le 1^{er} atelier est gratuit.

Les usagers de l'Épicerie Solidaire ont le prix de la part de cuisine réduite à 2€ (au lieu de 4.50€), le reste est financé par l'Épicerie.

Les personnes au RSA qui ne sont pas bénéficiaire de l'épicerie et en fonction des situations financières, le même tarif que l'épicerie est appliqué, le complément est pris en charge par Retz'activités.

Profil des personnes au RSA participant aux ateliers de Retz'activités en 2024 :

11 personnes au RSA ont été en contact avec l'association – 9 sont adhérentes :

8 RSA habitent à Saint Brevin, 3 à Paimboeuf, ce sont toutes des femmes, 8 sont seules, 3 sont seules avec enfant à charge, 4 ont entre 27 et 49 ans, 7 ont + 50 ans La plupart ont des problèmes de santé. En règle générale, le taux d'absentéisme évolue avec le temps en fonction des personnes. La plupart ont besoin d'être rappelées, surtout au début. Nombre d'entrées et de sorties : depuis janvier 2024, sur les 11 RSA :

- 3 pers au RSA ont arrêté l'association : L'1 est passée à la retraite, on n'a pas de nouvelles d'une pers, pour la 3ème elle ne souhaite plus venir à cause d'un conflit avec un autre adhérent.
- 2 se sont inscrites à l'asso (1 en 2013 et 1 en 2018) cependant leur situation familiale et leur santé les ont contraintes à ne pas adhérer tous les ans (sorties et retour à l'association).
- 4 pers participent très régulièrement aux activités de l'asso.
- 2 pers ne participent que très ponctuellement aux activités.
- 1 pers est arrivée depuis juin – actuellement en découverte des ateliers.

- 2 pers nouvelles sont actuellement difficilement mobilisées, nous sommes en lien avec les TS pour le suivi.

De plus, certains adhérents accompagnés de l'Épicerie Solidaire Brévinoise participent aux activités de l'association ponctuellement sans être adhérent. En 2024, l'Épicerie a accueilli 213 Familles différentes soit 382 personnes et 30 familles au RSA.

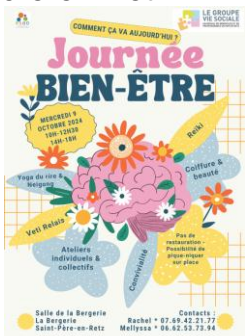
Depuis cette année, afin de mobiliser les personnes au RSA et afin de les faire avancer dans leur parcours d'insertion, nous avons mis en place tous les trimestres des comités de suivi avec les assistantes sociales de l'EDS de St Brevin et le CCAS. Nous essayons de programmer des rencontres tripartites avec le référent social, la personne au RSA et l'animatrice de Retz 'Activités' cependant l'absence régulière des usagers nous oblige, la plupart du temps à annuler. A l'adhésion de ces personnes, si elles sont d'accord, nous leur demanderons de pouvoir lire leur contrat d'engagement réciproque pour connaître les objectifs de leur projet et être en veille.

Nous pouvons évaluer au quotidien dans les activités :

- L'implication dans l'association (membre actif, en devenir ou passif)
- La régularité dans les ateliers
- Les liens créés avec ses pairs
- Les savoir-faire et savoir être du quotidien

Le lien avec l'épicerie a été renforcé : toutes les sorties mensuelles proposés par Retz'activités sont systématiquement proposées aux usagers de l'Épicerie : deux minibus sont réservés (8 places de RA et 8 places pour l'Épicerie). La convention partenariale a été mis à jour en novembre 2024.

VI. DES ACTIONS TRANSVERSALES

A. Les actions 2024	PROJET 2025
<p><input type="checkbox"/> Après un report d'un an, renouvellement du Projet Espace de Vie Sociale (2026-2029) – Pouvoir d'agir/Travail sur le diagnostic.</p> <p><input type="checkbox"/> Dans le cadre du Diagnostic Local d'Accompagnement, écriture du projet associatif et création de commissions de travail avec les membres du CA.</p> <p><input type="checkbox"/> Mise en place d'une commission culture : En lien avec le Collectif SER (Spectacles en Retz), coordonnée par l'animatrice, un petit groupe d'adhérents participe à la mise en place de sorties en soirée ou le week-end et ceci afin de permettre l'accès à la culture à tous et faire en sorte que la mobilité ne soit pas un frein (utilisation du covoiturage).</p> <p><input type="checkbox"/> Dans le cadre de la Journée Internationale Des Droits des Femmes, une exposition a eu lieu du 6 au 10 mars 2024 à la salle des Roches de Saint Brevin. Un groupe de bénévoles a travaillé autour "des femmes oubliées dans l'histoire ».</p> <p><input type="checkbox"/> 1/06 Fête du vélo – Confection/vente de crêpes.</p> <p><input type="checkbox"/> 2/06 Vide grenier – tenue d'un stand / vente.</p> <p><input type="checkbox"/> 24/09 Portes Ouvertes de Retz'activités à destination des professionnelles.</p> <p><input type="checkbox"/> 28/09 participation de 6 personnes à la Folle Journée des bénévoles organisée par la Fédération des centres sociaux.</p> <p><input type="checkbox"/> Tiers Lieu « Vent d'Ouest » au sein de l'EHPAD Mer et Pins à Saint Brevin. Retz'activités participe à la mise en place d'un atelier « Voyage de paroles » tous les 1^{er} mardi du mois et un atelier Loisirs Créatifs tous les 3^{ème} mardi après-midi du mois + depuis novembre suite à l'ouverture du Tiers Lieu « Fleur d'Ajonc », un atelier cuisine est mis en place tous les derniers vendredis du mois avec partage du repas avec les résidents qui ont participé.</p> <p><input type="checkbox"/> Temps fort santé mentale 3^{ème} édition "Comment ça va aujourd'hui" en lien avec le Groupe Vie Sociale et la commission accompagnement du public. En 2024, elle a eu lieu le mercredi 9/10 toute la journée à Saint Père-en-Retz.</p> 	<p>Poursuite et fin du renouvellement de l'EVS.</p> <p><input type="checkbox"/> Convention signée pour la saison solidaire 2024-2025</p> <p><input type="checkbox"/> Dans le cadre de la Journée Internationale Des Droits des Femmes, une exposition est prévue du 6 au 8 mars 2025 à la salle des Roches de Saint Brevin. Un groupe de bénévoles travaille autour de « La maternité dans le monde ».</p> <p><input type="checkbox"/> Projet avec le Tiers lieux reconduit en 2025</p> <p><input type="checkbox"/> Reconduite du temps fort Bien-être pour 2025.</p>

2 Bourses aux vêtements adultes du 13 au 15/05/24 et du 14 au 16/10.

FESTISOL 2024 sur le thème de « la santé, un droit » du 28 novembre au 1^{er} décembre : Retz Activités prépare des amuses-bouches pour le temps convivial du dimanche.



Partenariat avec l'Épicerie Solidaire : Mis à disposition d'un psychologue bénévole pour les adhérents de RA le vendredi matin.

Voyages de 4 jours accompagnés pour les séniors, projet piloté par le CSC - 7 personnes de Retz' activités se sont inscrites.

Nous sommes sollicitées tout au long de l'année pour participer à des projets, nous les acceptons en concertation avec les bénévoles qui s'engagent à les concrétiser. Ces participations permettent de fédérer les groupes d'atelier autour d'un projet collectif, de les rendre acteurs et de valoriser les savoir-faire des adhérents de Retz' activités.

Participation au Festisol 2025

B. Lever les freins à la participation

L'accueil des personnes :

Accompagnement physique des personnes par les référents sociaux du territoire

Un accueil personnalisé avec la coordinatrice

Une découverte des ateliers

Lien avec les adhérents référents d'atelier

Un second entretien avec la coordinatrice pour finaliser l'adhésion et échanger sur l'implication de la personne en tant que participante et/ou personne ressource

Mobilité :

Mise en place d'un covoiturage entre adhérents pour faciliter les déplacements liés aux activités associatives.

Utilisation ponctuelle du minibus de la Mairie de Saint Brevin ou du Centre Socioculturel Intercommunal Mireille Moyon ou de la CCSE lors des sorties organisées par et pour les adhérents.

Lien avec l'association « Mobilité Solidaire Sud Estuaire ».

L'adhésion :

Une adhésion en fonction des revenus (feuille d'imposition) :

T1 de 0 € à 10 000 € : 5 €

T2 de 10 000 € à 15 000 € : 15 €

T3 de 15 000 € à 20 000 € : 20 €

T4 de 20 000 € à 25 000 € : 25 €

Supérieur à 25 000 € : 30 €

Mobilisation :

La mobilisation des habitants se fait de différentes façons :

Retz'activités organise tous les ans des portes ouvertes.

Elle a un site internet et deux pages facebook.

« le Retz'actu » est diffusé mensuellement en s'abonnant à la Newsletter du site Internet.

Information régulière des habitants de la CCSE sur nos actions par l'intermédiaire des bulletins municipaux.

Diffusion d'informations dans la Newsletter de la CTG (Convention Territoriale Globale).

Le site Internet est référencé sur le site de la CCSE et sur le site de chacune de ses 6 communes.

Elle participe aux forums des associations sur les communes de la CCSE.

Elle développe des actions de proximité et ce en partenariat avec les ressources locales afin, entre autres, de faciliter la participation des personnes face à des difficultés comme la mobilité, la santé, l'emploi...

Des adhérents/bénévoles de Retz'activités sont présents plusieurs fois par mois au café associatif « le moulin à café » le jeudi de 14 h à 16 h 30 qui a lieu dans les locaux de Retz'activités à Saint Brévin et qui accueille tous les habitants qui souhaitent passer un moment convivial.

L'association Retz'activités est engagée dans un réseau partenarial.

Ces rencontres permettent à chacun de mieux se connaître, de mutualiser nos expériences pour faciliter l'orientation, l'accompagnement des personnes et la mise en place de projets en commun.

ENTRAIDE ASSOCIATIVE

RENCONTRES INTER PROFESSIONNELLES SAINT BREVIN

LE GROUPE VIE SOCIALE

LE GROUPE PARENTALITE

Nous présentons l'association lors des informations collectives RSA lorsqu'elles ont lieu sur la CCSE.

Accompagnement des personnes :

Orientation des personnes vers les associations et organismes en fonction de leur demande.

Favorisation de l'implication des personnes dans le projet associatif et au sein des ateliers en valorisant leurs savoir-faire.

Mise en place d'un accès à un poste informatique gratuit avec internet et imprimante/scanner aux horaires d'ouverture de Retz'activités

Accompagnement personnalisé des personnes bénéficiaires du RSA (voir méthode de l'intervention au-dessus).

VII. DES ESPACES D'ÉCHANGES DE LIEN SOCIAL ET DE DYNAMIQUE LOCALE

A. Les jardins partagés

OBJECTIFS SPECIFIQUES

Permettre à des personnes de trouver à proximité de leur domicile un lieu facilitant le lien social autour de l'activité du jardinage.

Utiliser le jardinage comme moyen d'inclusion sociale.

Acquérir et échanger ses savoir-faire autour de l'activité jardinage.

Sensibiliser des personnes à la culture « raisonnée » et à une alimentation saine en lien avec l'atelier cuisine en utilisant les légumes du jardin selon les saisons.

Pratiquer une activité de plein air.

Acquérir des légumes à un prix abordable.

- ▶ A Saint Brevin : Deux jardins collectifs, 15 parcelles individuelles, 20 participants réguliers le mardi, vendredi matin et le samedi matin,
- ▶ Le jardin est en lien avec d'autres ateliers puisqu'il fournit en légumes les ateliers cuisine et l'Épicerie Solidaire Brévinoise.
- ▶ 2 référents organisent la vie au jardin et les autres se sont repartis des tâches précises comme l'arrosage, l'entretien des outils et machines, les semis, la zone de compostage, la vente des légumes... des repas partagés entre les participants ont lieu ponctuellement,
- ▶ Réunion des jardiniers une à deux fois par trimestre à la Maison des Associations de Saint Brevin : organisation des travaux, plantations, récoltes, répartition des tâches, achats à envisager, projets...
- ▶ Accueil de personnes porteuses de handicap de l'EPMS Le Littoral les mardis matin.
- ▶ 27/01 De l'Or dans les Déchets : En lien avec le Conseil de développement Sud Estuaire, sous forme d'un forum, présentation de l'association – confection d'une collation.
- ▶ Les jardiniers ont pu participer à la manifestation « Brev' de jardin » au Pointeau, organisée par la Mairie, le samedi 18 mai et vendre de nombreux plants préparés par leur soin en amont. Cet événement sert aussi à présenter les ateliers et actions de l'association,
- ▶ Le pique-nique/barbecue organisé le jeudi 20 juin a rassemblé 60 personnes. Les bénévoles des ateliers cuisine participent à la confection des salades et desserts.
- ▶ Un groupe WhatsApp permet aux jardiniers de communiquer entre eux.
- ▶ Réalisation d'un parcours pédagogique avec des supports en bois d'information.
- ▶ 27/03 - Participation au Défi OZ avec des ateliers de compostage.
- ▶ Portes ouvertes du jardin partagé le 24/05 dans le cadre de la « Fête de la nature » - Création et mise en place d'un parcours pédagogique au jardin.
- ▶ Moment convivial avec la soupe automnale au jardin le 14/11.

Projet 2025

Poursuite de notre partenariat avec :

Les serres Barreau de Saint Mars de Coutais qui nous fournissent gratuitement des plants et des graines.

Participation à Brev' de jardin 2025.

Partenariat avec le CADA pour la participation de demandeurs d'asile au jardin partagé.

Cabane des Grelinettes à rénover.

Mettre des cabanes à insectes dans le jardin en lien avec l'atelier bois.

Mettre en place une Serre chaude

B. Les ateliers cuisine

OBJECTIFS SPECIFIQUES

Acquisition et échange des savoir-faire autour de l'activité cuisine.

Acquisition de notions d'hygiène, d'équilibre alimentaire et de techniques culinaires.

Cuisiner à petit prix et avec des produits frais (légumes du jardin).

Créer du lien social.

LIEU: ST BREVIN, PAIMBOEUF, FROSSAY, SAINT PERE-EN-RETZ

Nous utilisons des salles communales ou les locaux de nos partenaires associatifs notamment le centre social Intercommunal Mireille Moyon à Paimboeuf et la Maison Pour Tous à St Père en Retz, Nos partenaires nous orientent de nouveaux habitants et vice versa.

Les personnes réalisent une entrée et un plat ou un plat et un dessert et participent financièrement à l'achat d'une part (4€50). Un référent est présent dans chaque atelier, s'il est absent, l'animateur peut le remplacer. Les courses sont faites par les adhérents eux-mêmes qui achètent en faisant attention au budget.

-A St Brevin les Pins, toute l'année : les mardis, mercredis, jeudi et vendredis avec 7 personnes max/atelier.

Afin que le budget ne soit pas un frein et pour mobiliser les personnes bénéficiaires du RSA, le coût est de 2 € + 2,5 pris en charge par l'épicerie pour les usagers accompagnés ou pris en charge par Retz'activités pour les autres.

- A Paimboeuf, le jeudi matin.

- A Frossay et Saint Père en Retz, en alternance les jeudis matin.

Temps forts :

Participation des cuisiniers à des projets collectifs :

➤ 1/06 Fête du vélo – Confection/vente de crêpes.

➤ Le pique-nique au jardin partagé

➤ Le Festisol 2024

➤ 9 et 10/12 Formation des 2 salariées, de 2 référentes cuisine et d'1 personne de l'Epicerie qui sera le référent « Eco cuisine » à « Accompagner les publics précaires à une alimentation durable – comprendre et s'outiller ».

➤ Le Repas de Noël solidaire le 19/12/2024

Projets 2025

-Réaménagement la cuisine de St Brevin les Pins en lien avec les élus de la commune afin de rendre la cuisine plus ergonomique et conviviale.

-Repas inter cuisines le 13/01

- Repas délocalisé à l'Ephad Fleur d'Ajonc dans le cadre d'un Tiers-Lieu avec 2/3 résidents le dernier vendredi de chaque mois. Le repas est pris en commun sur place afin de créer du lien.

-Réalisation d'ateliers « éco cuisine » en lien avec l'Epicerie Solidaire.

-Reprise des repas inter cuisine afin de créer du lien entre les participants des différents ateliers.

C. Les loisirs créatifs

OBJECTIFS SPECIFIQUES

Recyclage dans un esprit d'écocitoyenneté.

Création à moindre coût.

Favoriser l'échange de techniques entre les participants avec l'idée de créer le plus possible avec des matériaux de récupération.

Valorisation des savoir-faire des adhérents à travers leur création

Afin de valoriser les savoir-faire, nous sollicitons le groupe pour être force de proposition sur de nouvelles idées créatives:

➤ **A Paimboeuf :**

L'atelier a lieu tous les mardis après-midi au CSC de Paimboeuf avec en moyenne 10 personnes.

▶ **A Saint Brévin :**

L'atelier de Saint Brévin est animé par 3 référentes, Il a lieu le lundi. Dans l'année, de nombreuses réalisations ont été proposées : décoration de pots de fleurs avec de la mosaïque, animaux en origami, objets en béton. Pour le marché de Noël 2024, confection de marque pages en Diamonds painting, Mini-jeux (dominos et morpion), éponges et lingettes, animaux au crochet, charlottes alimentaires.

En moyenne 15 à 20 personnes sont présentes en atelier.

Une réunion se tient tous les 1^{ers} lundi de chaque mois, afin de donner les informations à venir de l'association (sorties, évènements, etc...) et aussi afin de décider des activités manuelles pour le mois.

Atelier couture animé par une adhérente 1 jeudi sur 2 de 20h à 22h.

Un atelier couture où la joie et la bonne humeur s'y retrouve. En moyenne sur l'année environ 8 personnes sont présentes un jeudi tous les 15 jours. Environ 15 personnes y sont passées de façon plus ou moins assidues. Chacune emmène ses projets. Cela va de la réadaptation de vêtements pour en faire de nouveaux, la réalisation de trousse, d'accessoire à la création de vêtements. Toujours avec l'idée d'échanges de savoirs et de compétences.

Projets 2025 : Rester une activité de soirée afin de permettre à ceux et celles qui travaillent d'y participer ce qui permet une richesse dans le groupe au niveau intergénérationnel et social.

Projets collectifs :

- Mars : Confection de drapeaux en partenariat avec les écoles de St Brevin dans le cadre du carnaval des écoles de St Brevin sur le thème des jeux olympiques.

- Création de panier pour le temps fort « Ecocotte » au Jardin Etoilé de Paimboeuf

- Juillet : participation à la réalisation d'une ligne de bouées dans le cadre du projet culturel de « Détours à Paimboeuf ».

- 20/12 Réalisation de pompons et lanternes pour la marche lumineuse de Saint Brevin

-Création d'objets pour le marché de Noël organisé par l'association les Poulbots le 8/12. Les bénéfices de la vente sont reversés à l'association.

Projet 2025

- Confection de grosses têtes pour le carnaval

- Participation à la décoration de Débord de Loire

- Création d'objets pour le marché de Noël du 30/11/2025.

- Mise en place d'un atelier peinture le dimanche après-midi.

D.L'atelier bois

OBJECTIFS SPECIFIQUES

Acquisition et échange de savoir-faire autour de l'activité bois.

Acquisition de techniques.

Valorisation des personnes à travers la création.

Création d'objets, réparations, rénovation à moindre coût

L'atelier se trouvait au 45 rue de Pornic à Saint Brevin dans des locaux (garages) mis à disposition par la mairie.

Depuis Novembre 2024, les locaux ont été repris par la mairie. L'atelier bois est donc suspendu dans l'attente de trouver de nouveaux locaux.

3 référents animaient l'atelier qui était ouvert le lundi et mercredi entre 14h et 16h 30.

Réalisation de divers objets : nichoirs, mangeoires, bacs à fleur, jeux Tic-Tac et passe-palets.
Fabrication de toilettes sèches pour le jardin.

Accueil de personnes de l'EPMS Groix (fabrication de nichoirs et petits sapins de Noël)

Animation par un adhérent/bénévole de plusieurs séances avec les jeunes participant à l'Action Jeune du Centre Socioculturel Mireille Moyon.

Une Commission de l'atelier a lieu deux à trois fois par an.

En Mai : les jardiniers ont tenu un stand à Brev' de Jardin au parc du Pointeau – vente de plans et d'objets réalisés en atelier bois (nichoirs, mangeoires, bac à fleurs...),

Projet 2025

- Fabrication d'un mini poulailler
- Fabrication de 2 hangars à vélo pour le CADA en relation avec vélo pour tous (en réflexion)

E.Sorties culturelles et les spectacles

OBJECTIFS SPECIFIQUES

Favoriser l'accès d'un plus grand nombre à la culture en général.

Découvrir la région et les activités proposées à proximité.

Rencontrer et partager avec d'autres dans un autre environnement.

Prendre du temps pour soi.

Sortir de l'isolement.

Les sorties sont choisies et mises en place par les adhérents lors d'une commission « sorties » qui a lieu deux à trois fois par an.

Pour le transport : deux minibus sont mis à disposition par le biais soit de la CCSE et/ou de la Mairie de Saint Brevin ou un covoiturage est organisé entre les adhérents et salariées de l'association.

L'animatrice ou des bénévoles référents accompagnent les inscrits.

Nous demandons une participation correspondant au prix des entrées et la consommation du carburant.

Depuis fin 2023, toutes les sorties sont en partenariat avec l'épicerie solidaire brévinoise. Un minibus est réservé pour l'épicerie et l'autre pour Retz'activités.

Sorties réalisées en 2024 :

- 18 janvier : Sortie au bowling de St Brevin avec 24 personnes.
- 15 février : Visite guidée de la Maison Radieuse avec 17 participants.
- 21 mars : Visite de l'île de Versailles, Repas au restaurant solidaire et Musée d'Art avec 9 personnes.
- 25 avril : Les marais salants et le Musée du Pays de Retz à Bourgneuf en Retz avec 10 personnes.
- 21 mai : Visite du château de Pornic + Curé Nantais avec 18 participants.
- 21 juin : Sortie à Rochefort en Terre avec 16 participants.
- 15 juillet : Sortie Villa Brévinoise avec les greeters – 6 participants.
- 8 août : Sortie au Grand Café et au Life à Saint Nazaire – 7 personnes.
- 17 septembre : Noirmoutier : pêche à pieds et visite – 17 personnes.
- 17 octobre : visite du château de Ranrouët et Guérande – 16 personnes.
- 29 Novembre : Exposition aux archives départementale + repas au restaurant pédagogique - 18 personnes.
- 4 décembre : Sortie à Légendia parc – 57 personnes.

Les Spectacles :

Nous avons signé une convention avec le collectif Spectacle en Retz afin de pouvoir bénéficier de places gratuites dans les salles de spectacles du pays de Retz.

Nous prenons les inscriptions et demandons 2€/participation pour acheter des places payantes quand les places gratuites ne sont plus disponibles. 1 ou 2 adhérents se proposent pour être les chauffeurs, les personnes participent au frais de déplacement. Ils sont allés voir 8 spectacles soit 35 places réservées sur l'année et 2 groupes sont allées au festival « Les Zen'dimanchés » soit 9 places réservées.

Projet 2025

Janvier : Bowling

Février : Musée Dobrée

Mars : Découverte d'une course hippique à Pornichet.

F. Bien-être et vie pratique

OBJECTIFS SPECIFIQUES

Détente et bien-être

Temps pour soi

Information

Prévention

Valorisation des adhérents qui ont des savoir-faire dans ce domaine

-REIKI : 1 intervenante adhérente/bénévole, 3 séances le jeudi matin à Saint Brevin.

-Atelier beauté : 1 intervenante adhérente/bénévole propose un mardi sur 2 une séance de soin visage, d'écoute pour 4 personnes.

-La danse en ligne : 1 intervenant adhérent/bénévole, tous les mardi soir – 3 groupes de niveau à Saint Brevin, La danse en ligne a aussi lieu au Centre Socioculturel de Paimboeuf le mercredi. Depuis septembre, le référent danse en ligne n'a pas repris suite à des problèmes de santé cependant deux groupes ont poursuivi entre eux les séances jusqu'en octobre puis l'un a arrêté. A ce jour, un seul groupe continue en autonomie.

-Le Neï Gong : 2 séances collectives par mois animées par une bénévole permettent à 15 personnes/séance de découvrir cette pratique Bien-être.

-La Relation d'Aide : Mises en place par une bénévole en reconversion professionnelle depuis juillet 2024. Plusieurs possibilités d'entretiens individuels hebdomadaires.

-Le Bol Kanju : 2 séances par mois en individuel réalisée par une bénévole.

-En lien avec l'épicerie solidaire brévinoise et à destination principalement des adhérents percevant les minimas sociaux :

Un psychopraticien à la retraite et bénévole a proposé jusqu'à cet été des rendez-vous les vendredis matin pour un temps d'écoute et d'accompagnement.

Une socio esthéticienne propose différentes prestations (ex : massage du dos, soin du visage...).

Une coiffeuse de l'Épicerie propose une coupe de cheveux pour 2 €.

Possibilité d'utiliser la machine à laver.

-Nous orientons les adhérents, dans le cadre des activités "Bien vieillir" proposées par le coordinateur action 60 ans et + du CSC de Paimboeuf.

-1 salariées et une bénévole ont participé à la formation « Premiers Secours en Santé mentale » par le biais de Pornic Agglo.

- 9/10 Journée bien-être « Comment ça va aujourd'hui » organisée avec le groupe accompagnement du Groupe Vie sociale avec l'intervention de bénévoles de Retz'activités.

Projets 2025

- Reconduite de notre participation du projet « Comment ça va aujourd'hui » avec le Groupe de Vie Sociale.
- Poursuite du partenariat avec la socio esthéticienne de l'Épicerie Solidaire Brévinoise avec, entre autre, des ateliers colorimétrie en binôme.

G.Communication informatique

OBJECTIFS SPECIFIQUES

Communication sur les différentes activités de l'association auprès des adhérents et des partenaires.

Pratique de l'écriture, de la rédaction, du traitement de texte.

Acquisition de savoir-faire pour l'utilisation de l'outil informatique lors des ateliers de l'association et dans la vie quotidienne (lutte contre les inégalités face à l'outil informatique).

Ouverture à de nouvelles technologies.

Inciter les adhérents à élargir leur horizon, à une ouverture d'esprit, à s'informer et à débattre sur des sujets d'actualités.

LIEU : ST BREVIN

COMMUNICATION, JOURNAL, INFORMATIQUE : Un moyen d'aller vers...

L'équipe com' compte **7 personnes** (la petite salle ne nous permet pas d'accueillir plus de personnes). Le groupe est hétérogène, certains ont besoin d'être accompagnés dans l'écrit, l'utilisation de l'outil informatique et d'autres apportent leurs expériences et leur savoir-faire.

Tous les mois, l'équipe édite un journal le « **Retz'actu** » et tous les trois mois, le « **TRIMA'RETZ** » laisse la parole aux adhérents pour publier leurs textes dans les journaux en fonction des thèmes. Ceux-ci sont choisis avec l'équipe selon les actualités et sont un support pour aller vers l'extérieur pour voir une exposition, rencontrer d'autres associations.

Le groupe a été interviewé par la radio Jade FM pour faire la promotion de l'exposition pour la journée internationale des Droits des femmes.

Ces 2 journaux sont envoyés via la Newsletter du site internet de l'association aux abonnés (164 abonnés en octobre 2024).

Le site internet est mis à jour régulièrement par 2 bénévoles et l'animatrice. Chaque atelier a un onglet présentant le lieu, les horaires ainsi que des photos. Les actualités de l'association sont mises en avant sur la première page du site.

L'association a aussi 2 pages Facebook dont l'une est consacrée essentiellement au jardin partagé « Graines d'envies », l'animatrice et un bénévole l'alimentent toutes les semaines. 630 abonnés suivent la page principale Facebook et 155 la page des jardins.

De plus, l'équipe com' réalise avec l'aide de l'animatrice les affiches et flyers des événements importants de l'association.

2 postes fixes avec imprimante/scanner et connectés à internet sont mis à disposition dans les locaux de la Maison des Associations en accès libre et gratuit. Pour des demandes individuelles, nous orientons vers la maison France Service.

Activités 2024 :

- Visite de l'association « les 4 as » du Groupe d'Entraide Mutuelle (GEM) à Saint-Nazaire proposant des activités à des personnes porteurs d'un handicap.

- Sur le thème des Jeux Olympiques et Paralympiques, visionnage d'un reportage sur youtube (en Anglais) à propos des basketteurs Espagnols qui se sont faits passés pour des personnes handicapés (JO Sydney 2000).

- Interview de l'animateur sportif du sport adapté de Mindin.

Projet 2025

Création d'un Jingle pour Retz'activités en lien avec Jade FM.

H. Les ateliers en direction des familles

OBJECTIFS SPECIFIQUES :

Partager un temps de qualité avec son ou ses enfants dans un lieu sécurisé et adapté aux jeux libres.

Permettre un temps d'échanges, de rencontres entre parents, enfants autour d'une activité collective qui valorise le lien parents/enfants

Être accueilli dans un cadre bienveillant, de non jugement et d'écoute active.

Impliquer les parents dans le montage de l'action et ainsi valoriser les savoir-faire et les compétences de chacun.

Favoriser les liens intergénérationnels.

• **L'Espace Famille :**

- Il est ouvert tous les mercredis matin de 9h30 à 12h dans les locaux de l'association à St Brevin, sauf pendant les vacances scolaires. Ce projet est mené en partenariat avec des bénévoles de l'association Les Poulbots. C'est un lieu en accès libre, gratuit, ouvert à tous et sans limite d'âge, soutenu financièrement par le REAAP depuis janvier 2019 comme « Atelier Parents/enfants ».

- 1 salariée et 2 bénévoles accueillent les familles (6 à 7 familles présentes par mercredi) avec une posture bienveillante, d'écoute, sans jugement, d'appui. Nous informons et orientons le parent selon ses besoins et ses questionnements.

- Les activités mises en place sont facultatives et sont un support pour développer le lien parent/enfant. Un thème est proposé entre chaque période : janv-fev : 0 déchets, mars-avril : l'Espace, mai-juin : les animaux, sept-oct : les jeux paralympiques avec l'intervention du Poulpe, nov-déc : des activités pour décrocher des écrans (Jeux Educ Ecran animé par un agent du département).

- Une petite bibliothèque a été mise en place avec des livres ressources pour les parents à emprunter gratuitement. Ces livres servent aussi d'amorce à des sujets de discussion, débat sur le rôle du parent, ses difficultés et préoccupations.

Temps forts en famille :

La chasse aux œufs écolo « Ecocotte » sur le site du jardin étoilé de Paimboeuf :

Elle a eu lieu le 30 mars 2024 en partenariat avec le CSC de Paimboeuf et les Poulbots, Elle a rassemblé une 100aine d'enfants et leurs parents. Des ateliers sur la protection de l'environnement étaient proposés, notamment un ramassage de déchets sur le site.

Un karaoké intergénérationnel le 31/10 a rassemblé une 100aine de personnes dans le cadre d'octobre en lumière.

Un pique-nique a permis de clôturer l'année scolaire avec les familles.

4/12 - Sortie à Légendia Parc

LES ACTIVITÉS EN LIEN AVEC LE RÉSEAU PARENTALITÉ DE LA CCSE

Le Lieu d'Accueil Enfants Parents « Jeu Papote » :

L'animatrice de Retz 'activités est présente comme accueillante 2 fois/trimestre au LAEP situé dans les locaux de l'ALSH de Paimboeuf le vendredi matin et pendant les vacances scolaires à la ludothèque de Corsept, Participation aux supervisions 1 fois/trimestre avec une psychologue de l'EPE 44.

Participation à la semaine de la « Famille » du 10/04 au 17/04 coordonnée par le CSC de Paimboeuf sur le thème des couleurs. 2 ateliers cuisine ont été proposés : « Manger du Vert » à St Brevin et un petit déjeuner Multicolore à Corsept.

Participation à la plénière parentalité rassemblant tous les acteurs liés à la petite enfance, l'enfance, l'adolescence pour la mise en place de sous-commissions à thème.

Projets 2025

- Le Projet REAAP « Espace famille » est reconduit.
- Permettre aux familles du CADA de se rendre à l'Espace famille
- Participation au réseau et aux projets liés à la parentalité du territoire.

VIII. LES PARTENAIRES

A. Nos partenaires financiers

Le conseil départemental, la délégation du Pays de Retz :

Dans le cadre de « l'action de dynamisation » du schéma départemental d'insertion, l'aide financière apportée à Retz'activités vise principalement les bénéficiaires du RSA. En lien avec ce financement, chaque année, un comité de pilotage composé des financeurs de l'association (CCSE, Conseil Départemental, CAF) a pour rôle l'échange, l'accompagnement et la validation des projets conduits par Retz'activités sur le territoire de la CCSE.

Un groupe d'appui a lieu 2 fois par an.

Tous les 3/4 mois, un comité de suivi se réunit à l'initiative de la responsable de l'EDS de St Brevin. Un point est fait avec les travailleurs sociaux de l'EDS et du CCAS de St Brevin, l'animatrice et un membre du bureau de l'association. Nous échangeons sur l'évolution de la pers. Nous essayons alors d'adapter ses besoins/envies avec ses freins, nous mettons tout en œuvre pour lever ces derniers. Nous souhaitons tendre davantage vers une co-construction avec la pers.

Ponctuellement, nous proposons des rencontres tripartites à l'adhérent RSA.

Une fiche de suivi individuel est mise en place à l'association afin de suivre l'évolution de la personne.

La communauté de communes du sud estuaire (CCSE) :

Retz'activités propose des actions dans le cadre de la compétence « Animation à la vie sociale » du Contrat de Territoire Global de la CCSE. La volonté de l'association est d'être à proximité des habitants.

Participation d'agents de la CCSE à la bourse aux vêtements de novembre dans le cadre du dispositif d'engagement « l'équipe solidaire ».

Participation aux matinales : 28/11 « Violences conjugales : comprendre et connaître pour mieux accueillir ».

La Caisse Nationale d'Allocations Familiales :

L'aide financière provenant de l'agrément ESPACE DE VIE SOCIAL de la CAF pour le projet social 2021-2024 permet à Retz'activités de développer des axes visant le lien social, la lutte contre l'isolement, l'accès aux droits pour tous et les actions parentalités intergénérationnelles.

Après l'accord d'un an de report, le renouvellement d'agrément EVS est en cours.

L'aide financière REAAP (Réseau, d'écoute, d'appui et d'accompagnement des parents de Loire Atlantique) nous permet de financer l'espace famille et les actions/projets qui y sont liés.

La conférence des financeurs de la prévention de la perte d'autonomie :

L'aide financière de la Caisse Nationale de Solidarité pour l'Autonomie (CNSA) permet à Retz'activités de « Lutter contre la spirale de l'isolement des seniors sur la CCSE ».

En 2024, nous avons sollicité un financement reconduit sur 3 années.

B. Logistique-matériel

Les **communes de la CCSE, le CSC et la Maison Pour Tous** mettent à disposition de l'association des locaux, des terrains et des minibus.

Le partenariat avec certaines **jardineries**, en particulier les Serres Barreau, nous permet de bénéficier de réductions ou de la gratuité de plants et de graines pour les jardins partagés.

C.La participation de Retz'activités aux réseaux du territoire

•Le groupe vie sociale

Un réseau de partenaires associatifs et professionnels sur les communautés de communes du Sud Estuaire et de Pornic a pour objectif de mieux se connaître afin de mieux orienter les personnes et de faciliter la mise en place des projets en commun :

Depuis 2019 : Référente du groupe accompagnement social.

Objectifs de la commission : échanger, analyser et proposer des pistes de travail pour des situations qui nous posent problème, et mieux travailler en complémentarité (professionnels du secteur public, associatif, privé et bénévoles).

Cette année, cette commission a mis en place un temps fort dans le cadre de la semaine de la santé mentale :

Après-midi BIEN-ÊTRE qui a eu lieu le Mercredi 19 octobre en journée à Saint Père-en-Retz. Entrée libre et gratuite, différents ateliers ont été proposés sur place : Reiki, sophrologie, yoga du rire, coiffure, socio-esthétique, massage, espace enfants, convivialité...

•Le groupe Entraide Associative de Saint Brevin :

C'est un réseau d'associations (bénévoles et/ou professionnels) de Saint Brevin avec pour objectif de mutualiser les expériences de chacun pour faciliter l'accompagnement des personnes : Solidarité du Cœur, Vie libre, ABCD'Retz, Secours catholique, Epicerie Solidaire Brévinoise et Retz'activités. :

Depuis Mai 2012 : mise en place du café associatif : « Le Moulin à café » à l'espace Multi activités de Saint Brevin. Tous les jeudis de 14 h à 16 h 30, deux bénévoles du groupe entraide accueillent les personnes qui souhaitent échanger, sortir de chez elles, rencontrer du monde.

•Rencontres interprofessionnelles Saint Brevin et Paimboeuf :

C'est une rencontre trimestrielle avec la CCSE (France Service, pôle jeune), l'EDS de Saint Brevin, les CCAS de la CCSE, la mission locale, le relais CAF, Inseretz (pôle mobilité), l'Epicerie Solidaire Brévinoise, la CARSAT, le CSC et Retz'activités.

•Le réseau parentalité :

L'animatrice participe aux réunions du groupe parentalité de la CCSE menées par le CSC.

Elle s'implique, en tant que membre du collectif, à l'organisation de la semaine de la parentalité.

Elle est présente comme accueillante 2 fois/trimestre au LAEP situé dans les locaux de l'ALSH de Paimboeuf le vendredi matin et pendant les vacances scolaires à la ludothèque de Corsept, Participation aux supervisons 1 fois/trimestre avec une psychologue de l'EPE 44.

D.Nos partenaires actions/projets

Toutes les actions mises en place par Retz'activités sont réalisées en partenariat. Certains partenaires peuvent être mobilisés pour une action précise cependant d'autres interviennent plus régulièrement. Ci-dessous sont présentés les partenaires avec qui nous travaillons plusieurs fois par an. Tous ces acteurs du territoire ont aussi un rôle primordial dans la mobilisation du public en général et plus spécifiquement des personnes en fragilité sociale.

•Les associations sociales, de solidarité

Les 6 associations engagées dans le repas de Noël solidaire :

On retrouve le Centre Socioculturel Intercommunal Mireille Moyon, l'Épicerie Solidaire Brévineoise, le Secours Catholique, Vie Libre, Vélo Pour Tous et Retz'activités.

Cette année, il a eu lieu le jeudi 19 décembre à la salle de la Bergerie à Saint Père-en-Retz. 182 personnes étaient présentes.

L'Épicerie Solidaire Brévineoise de Saint Brevin :

Une convention partenariale lie les 2 associations : Retz'activités s'engage à approvisionner l'Épicerie en légumes en fonction de la production. Les légumes sont vendus à l'épicerie 1 € le kg.

Echanges entre les deux associations par la représentation réciproque dans les Conseils d'Administration.

Toutes les sorties proposées par Retz'activités se font en lien avec l'Épicerie.

Projet 2025 : Mise en place d'un atelier éco'cuisine animé par une salariée de Retz'activités et un usager accompagné de l'Épicerie.

Les Bréveinois Attentifs et Solidaires :

Depuis 2018, nous participons au Festisol (Festival international des solidarités).

Les bénévoles confectionnent un apéritif convivial pour le temps fort du festival.

Le centre socioculturel Intercommunal Mireille Moyon :

Le président de Retz'activités siège au CA du CSC.

L'animatrice participe aux rencontres du réseau parentalité de la CCSE animées par le CSC Mireille Moyon.

Elle s'implique, en tant que membre du collectif, à l'organisation de la semaine de la parentalité.

Elle participe en tant qu'accueillante au Lieu d'Accueil Enfants Parents, projet piloté par le CSC de Paimboeuf, à raison de 2 matinées par trimestre.

Nombreuses actions communes ex : "Projet de vacances pour les seniors piloté par le CSC, Ecocotte... »

•Les structures enfance/jeunesse :

L'ACLEJ (Accueil de loisirs de Saint Brevin) :

Participation d'un groupe d'enfant de l'ACLEJ au karaoké intergénérationnel le 31/10 à la salle des Dunes.

Projet 2025 : Ateliers intergénérationnels au Tiers Lieu Fleur d'Ajonc.

Les Poulbots :

Depuis 2016, un partenariat étroit s'est créé avec les Poulbots : utilisation des mêmes locaux, coanimation de l'Espace Famille.

Projets communs : Ecocotte, la semaine de la parentalité....

Ils font bénéficier aux bénévoles d'un espace pour la vente d'objets dans leur Marché de Noël.

Projet 2025 : Mutualiser les soirées « Girly ».

La Maison Pour Tous

Depuis octobre 2019 un atelier cuisine a été mis en place à la maison pour tous un jeudi matin sur deux.

•Les collectivités locales :

La Mairie de Saint Brevin :

Projet 2025 : réaménagement de la cuisine de la Maison des Associations avec un financement de la Mairie et du CCAS.

Le CCAS de Saint Brevin :

Un membre du bureau de Retz'activités siège au Conseil d'Administration du CCAS de Saint Brevin

La CCSE

- ▶ 27/03 Participation au Défi OZ avec un atelier de compostage au jardin partagé.
- ▶ Participation à la Semaine Européenne de la Réduction des Déchets qui s'est déroulée cette année du 16 au 24/11/2024 : ex : 23/11 0 déchets en cuisine/recyclage d'épluchures

•La délégation du Pays de Retz – CD 44 :

Le service développement local :

Il nous apporte une aide technique et des conseils dans l'organisation et la mise en place de projets ou d'actions.

Soutien du projet de l'exposition dans le cadre de la Journée Internationale sur le Droit des Femmes à Saint Brevin.

Commission locale d'insertion :

Le Président de Retz'activités est membre de la Commission Locale d'Insertion.

•Structure senior

Le Tiers Lieu Vent d'Ouest à l'EHPAD Mer et Pins (rue Cassard)

Participation au Tiers-lieu « Vent d'ouest » mis en place par l'EHPAD Mer et Pins.

Depuis septembre 2022, participation d'une 15aine de bénévoles de Retz'activités sur le tiers-lieu EHPAD Cassard pour une activité lecture/écriture et une activité manuelle loisirs créatifs sur deux demi-journées par mois.

Depuis novembre 2024, participation du groupe cuisine du vendredi à Saint Brevin au Tiers Lieu Fleur d'Ajonc : réalisation de l'atelier cuisine avec des personnes de l'EHPAD avec repas partagé le dernier vendredi du mois.